

## 1.1 ความเป็นมาของการจัดทำรายงาน

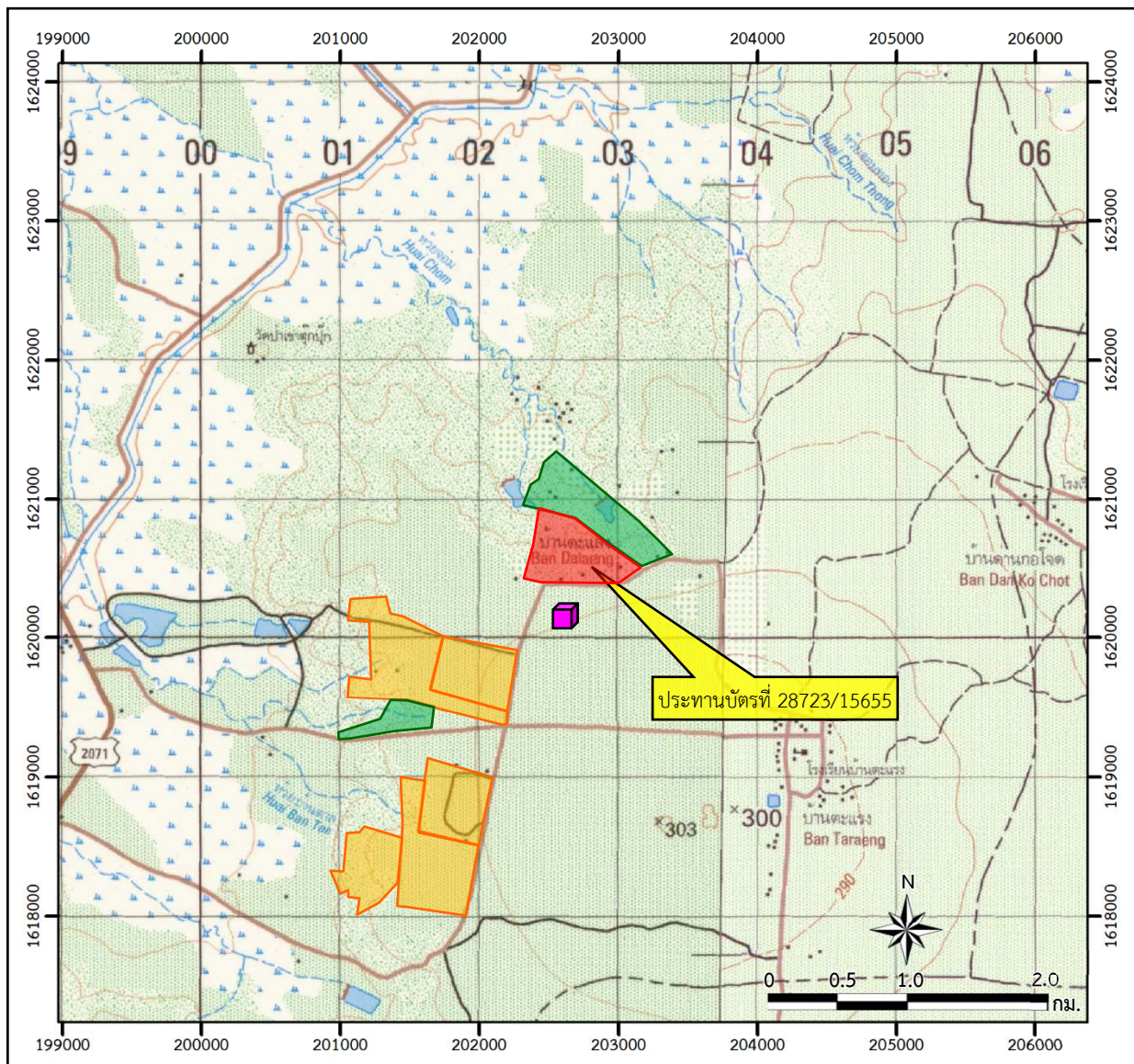
นายประเสริฐ ศรีหิรัญรัตน์ ได้เสนอรายงานการประเมินผลกระทบสิ่งแวดล้อม (เดิมเรียกรายงานการวิเคราะห์ผลกระทบสิ่งแวดล้อม) โครงการทำเหมืองแร่หินอุตสาหกรรมชนิดหินบะซอลต์ เพื่ออุตสาหกรรมก่อสร้างของนายประเสริฐ ศรีหิรัญรัตน์ คำขอประทานบัตรที่ 21/2540 ตั้งอยู่ที่ ตำบลท่าเยี่ยม อำเภอโชคชัย จังหวัดนครราชสีมา (รูปที่ 1.1-1) โดยในการประชุมครั้งที่ 19/2543 เมื่อวันที่ 6 พฤศจิกายน 2543 คณะกรรมการผู้ชำนาญการพิจารณารายงานการวิเคราะห์ผลกระทบสิ่งแวดล้อมด้านโครงการเหมืองแร่ โครงการสำรวจและหรือผลิตปิโตรเลียม มีมติเห็นชอบกับรายงานดังกล่าว ต่อมาคำขอประทานบัตรดังกล่าวได้รับอนุญาตเป็นประทานบัตรที่ 28723/15655 มีอายุ 11 ปี ตั้งแต่วันที่ 9 กรกฎาคม 2547 ถึงวันที่ 8 กรกฎาคม 2558 (เอกสารแนบ 1)

เนื่องจากอายุประทานบัตรกำลังจะสิ้นอายุตั้งแต่วันที่ 2557 นายประเสริฐ ศรีหิรัญรัตน์ จึงได้ยื่นคำขอต่ออายุประทานบัตรที่ 2/2557 และเสนอรายงานการศึกษาผลกระทบสิ่งแวดล้อมและมาตรการป้องกันแก้ไขของโครงการให้กรมอุตสาหกรรมพื้นฐานและการเหมืองแร่พิจารณา และได้รับอนุญาตให้ต่ออายุประทานบัตร 28723/15655 เพิ่มอีก 14 ปี รวมอายุประทานบัตร 25 ปี ตั้งแต่วันที่ 9 กรกฎาคม 2547 ถึงวันที่ 8 กรกฎาคม 2572 (เอกสารแนบ 1) โดยกรมอุตสาหกรรมพื้นฐานและการเหมืองแร่พิจารณา กำหนดให้โครงการจะต้องปฏิบัติตามมาตรการป้องกันและแก้ไขผลกระทบสิ่งแวดล้อมและมาตรการติดตามตรวจสอบผลกระทบสิ่งแวดล้อมที่กำหนดไว้เดิมตามหนังสือที่ วว0804/14645 ลงวันที่ 10 พฤศจิกายน 2543 (เอกสารแนบ 2) และที่กำหนดใหม่ให้สอดคล้องกับแผนการทำเหมืองและสภาพแวดล้อมของพื้นที่ในการต่ออายุประทานบัตร รายละเอียดตามหนังสือที่ อก 0508/1041 ลงวันที่ 4 มีนาคม 2559 (เอกสารแนบ 2) ต่อมานายประเสริฐ ศรีหิรัญรัตน์ ได้เสียชีวิตลง และประทานบัตรที่ 28723/15655 ได้ตกเป็นของนายปริญญ์ ศรีหิรัญรัตน์ โดยมรดก ปัจจุบันอยู่ระหว่างการดำเนินการด้านเอกสารต่างๆ ที่เกี่ยวข้อง เมื่อเรียบร้อยแล้วจะทำการแก้ไขเปลี่ยนแปลงเอกสารต่างๆ เป็นข้อมูลของผู้ดำเนินโครงการคนปัจจุบันต่อไป

นายปริญญ์ ศรีหิรัญรัตน์ ได้มอบหมายให้บริษัท เอ บี อี เอ็น เอ็นจิเนียริง คอนซัลแตนท์ จำกัด ดำเนินการจัดทำรายงานผลการปฏิบัติตามมาตรการป้องกันและแก้ไขผลกระทบสิ่งแวดล้อม และมาตรการติดตามตรวจสอบผลกระทบสิ่งแวดล้อม เพื่อเสนอหน่วยงานที่เกี่ยวข้อง

## 1.2 รายละเอียดของโครงการโดยสังเขป

- |                       |   |
|-----------------------|---|
| 1. ชื่อโครงการ        | โครงการทำเหมืองชนิดแร่หินอุตสาหกรรมชนิดหินบะซอลต์ เพื่ออุตสาหกรรมก่อสร้าง ของนายประเสริฐ ศรีหิรัญรัตน์<br>ประทานบัตรที่ 28723/15655 |
| 2. สถานที่ตั้ง        | ตำบลท่าเยี่ยม อำเภอโชคชัย จังหวัดนครราชสีมา   |
| 3. ขนาดพื้นที่โครงการ | 167-2-21 ไร่  |
| 4. ชื่อเจ้าของโครงการ | นายประเสริฐ ศรีหิรัญรัตน์   |

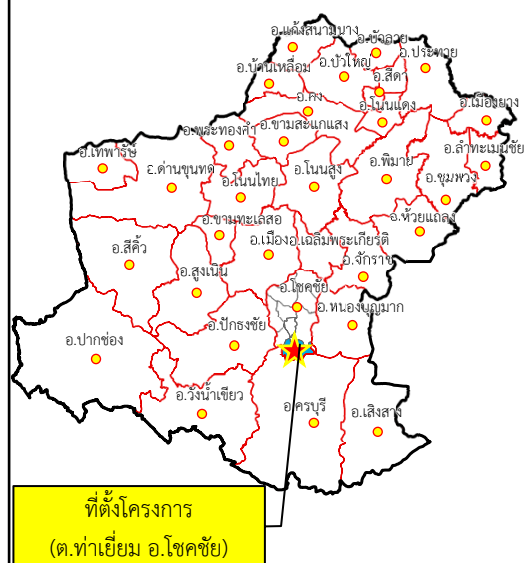


#### สัญลักษณ์ :

- พื้นที่โครงการ  
(ประทานบัตรที่ 28723/15655)
- พื้นที่ประทานบัตรใกล้เคียง
- พื้นที่คำขอประทานบัตรใกล้เคียง
- โรงโมหินของโครงการ

ที่มา : กรมแผนที่ทหาร (2540) และข้อมูลสารสนเทศภูมิศาสตร์ของกรมอุตุนิยมวิทยา  
พื้นฐานและการเมืองแร่ (www.dpim.go.th, พฤษภาคม 2567)

#### แผนที่จังหวัดนครราชสีมา



รูปที่ 1.1-1

ที่ตั้งและสภาพภูมิประเทศบริเวณพื้นที่โครงการ

5. สถานที่ติดต่อ เลขที่ 271 หมู่ 13 ตำบลโชคชัย อำเภอโชคชัย จังหวัดนครราชสีมา 30190
6. จัดทำโดย บริษัท เอ พี อี เอ็น เอ็นจิเนียริง คอนซัลแตนท์ จำกัด
7. โครงการผ่านการพิจารณาของคณะกรรมการผู้ชำนาญการ ในการประชุมครั้งที่ 19/2543 เมื่อวันที่ 6 พฤศจิกายน 2543
8. โครงการได้รับอนุญาตประทานบัตรตั้งแต่วันที่ 9 กรกฎาคม 2547 ถึงวันที่ 8 กรกฎาคม 2572 รวมอายุประทานบัตร 25 ปี
9. โครงการได้นำเสนอรายงานผลการปฏิบัติตามมาตรการฯ ครั้งล่าสุดเมื่อเดือนมกราคม 2567

### 1.3 รายละเอียดของโครงการ

#### 1.3.1 ลักษณะ/ประเภทโครงการ

การเปิดทำเหมืองของโครงการเป็นการทำเหมืองโดยวิธีเหมืองหาบ เพื่อผลิตแร่หินอุตสาหกรรมชนิด หินบะซอลต์ เพื่ออุตสาหกรรมก่อสร้าง โดยใช้เครื่องจักรหนักและระเบิดเข้าช่วย โดยเริ่มต้นเปิดทำเหมืองที่ระดับ ความสูง 280 เมตร (ม.) ลดระดับลงมาทีละขั้นขั้นละ 10 ม. จนถึงระดับความสูง 250 เมตร การทำเหมืองแบบ ขั้นบันได โดยให้ความสูงของแต่ละ Bench ประมาณ 10 ม. และมีความกว้างประมาณ 10 ม. เพื่อให้มีพื้นที่ เพียงพอต่อการรองรับการพังทลายของหินในลักษณะลื่นได้ และความลาดชันรวมของหน้าเหมืองไม่เกิน 45 องศา

#### 1.3.2 ขนาดพื้นที่โครงการ/ระยะทาง

พื้นที่โครงการ มีเนื้อที่ 167-2-21 ไร่ การเดินทางเข้าสู่พื้นที่โครงการสามารถเดินทางโดยรถยนต์จาก จังหวัดนครราชสีมา ไปตามทางหลวงหมายเลข 224 (นครราชสีมา-อำเภอโชคชัย) ผ่านหมู่บ้านเครื่องปั้นดินเผา ด่านเกวียนถึงอำเภอโชคชัยแล้วเดินทางไปทางทิศใต้ตามเส้นทางหลวงหมายเลข 2071 ถึงหลักกม.ที่ 13 บริเวณ บ้านหนองโพธิ์ แยกเลี้ยวซ้ายไปตามถนนลูกรังบดอัด (บ้านหนองโพธิ์-ตะแลง) ประมาณ 5 กม. จะพบทางแยกแล้ว เดินทางไปทางทิศเหนือประมาณ 1 กม. ถึงพื้นที่โครงการ โดยโครงข่ายเส้นทางที่ใช้เข้าสู่พื้นที่โครงการ ดังรูปที่

##### 1.3-1

#### 1.3.3 กิจกรรมในโครงการ

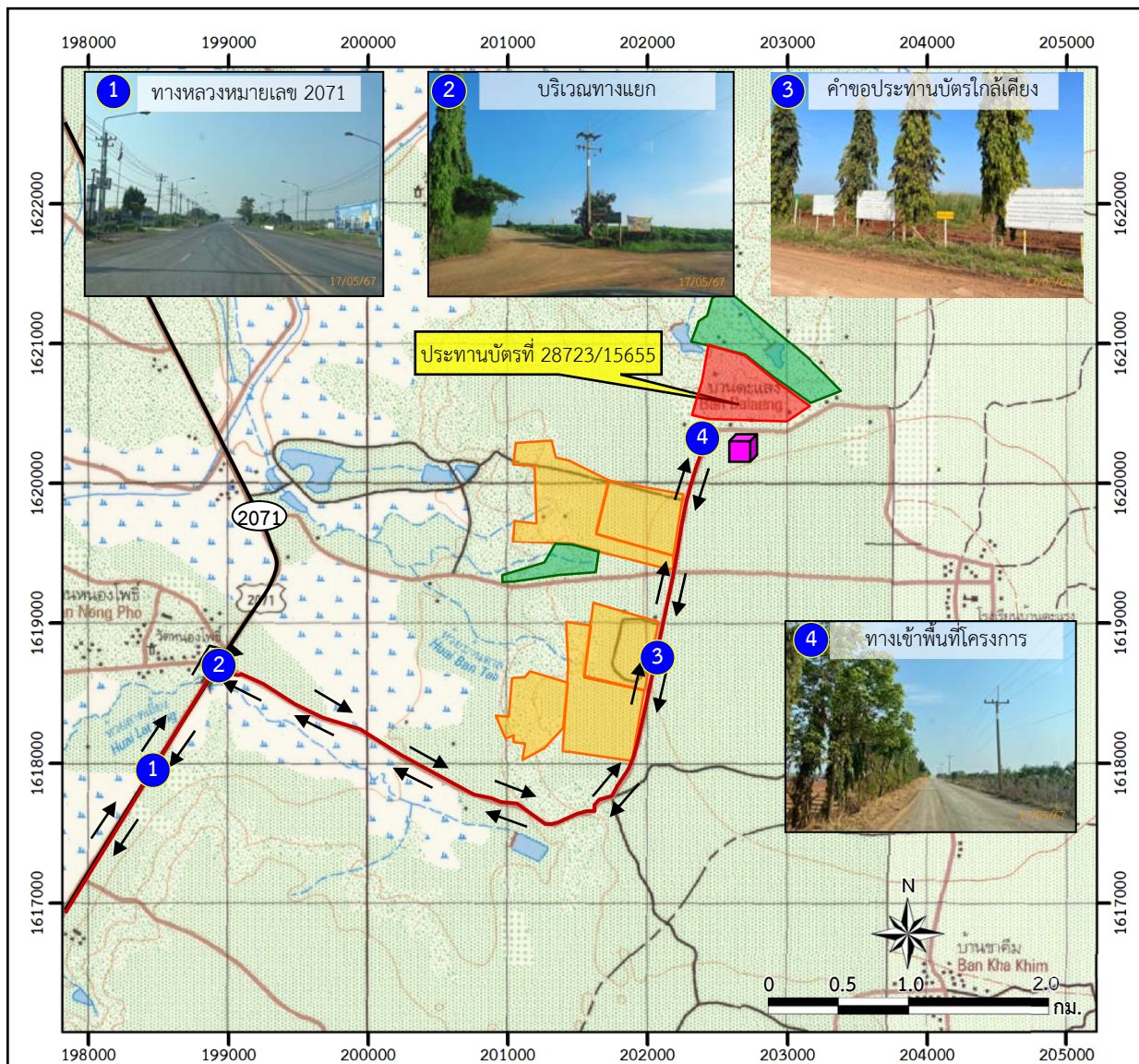
##### 1) การทำเหมืองแร่

การทำเหมืองของโครงการเป็นการทำเหมืองหาบ เปิดหน้าเหมืองตามแผนผังโครงการทำเหมือง กำหนด โดยเปิดทำเหมืองในลักษณะขั้นบันได กำหนดให้ขั้นบันไดสูงไม่เกิน 10 ม. และมีความกว้างของแต่ละ ขั้นบันไดไม่น้อยกว่า 10 ม. ความลาดชันรวมของหน้าเหมืองไม่เกิน 45 องศา







##### 2) การแต่งแร่

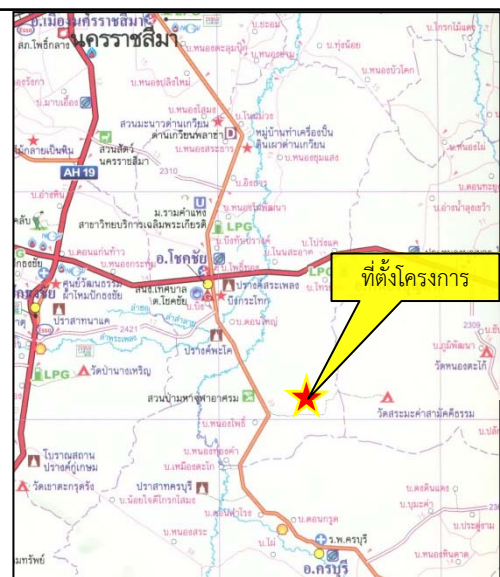
แร่หินอุตสาหกรรมชนิดหินบะซอลต์ เพื่ออุตสาหกรรมก่อสร้าง ที่ผลิตได้จะทำการขนไปไม่ที่โรงโม่ หินของโครงการ ซึ่งตั้งอยู่นอกเขตประทานบัตรทางทิศใต้ประมาณ 300-400 ม.





**สัญลักษณ์ :**

-  พื้นที่โครงการ  
(ประทานบัตรที่ 28723/15655)
-  พื้นที่ประทานบัตรใกล้เคียง
-  พื้นที่คำขอประทานบัตรใกล้เคียง
-  โรงโม่หินของโครงการ
-  ทางหลวงหมายเลข 2071
-  ทิศทางการขนส่งแร่ของโครงการ



ที่มา : กรมแผนที่ทหาร (2540), ข้อมูลสารสนเทศภูมิศาสตร์ของกรมอุตุนิยมวิทยาและกรมแผนที่ทหาร (www.dpim.go.th, พฤษภาคม 2567), แผนที่ทางหลวง ESRI (Thailand) และการสำรวจภาคสนาม (2567)

รูปที่ 1.3-1

เส้นทางคมนาคมและเส้นทางขนส่งแร่ของโครงการ

#### 1.3.4 พื้นที่และลักษณะการใช้ประโยชน์ที่ดินโดยรอบ

รายละเอียดการใช้ประโยชน์ที่ดินทั้งในพื้นที่โครงการและบริเวณโดยรอบดังนี้

##### 1) การใช้ประโยชน์ที่ดินภายในโครงการ

การใช้ประโยชน์พื้นที่โครงการประกอบด้วย พื้นที่ทำเหมือง เนื้อที่ 112-0-80 ไร่ และพื้นที่ประกอบกิจกรรมเกี่ยวเนื่องจากการทำเหมือง เช่น พื้นที่กองเก็บเปลือกดินและเศษหิน เนื้อที่ 12-21-52 ไร่ พื้นที่เว้นไม่ทำเหมืองในระยะ 50 ม. พื้นที่เว้นไม่ทำเหมืองในระยะ 10 ม. แนวคูระบายน้ำ บ่อตกตะกอน 2 บ่อ และเส้นทางหลักในการทำเหมือง (รูปที่ 1.3-2)

##### 2) การใช้ประโยชน์ที่ดินโดยรอบโครงการ

การใช้ประโยชน์ที่ดินบริเวณใกล้เคียงพื้นที่โครงการ ได้แก่ ด้านทิศเหนือและด้านทิศตะวันออกติดกับเขตที่ดินกรรมสิทธิ์ของผู้ขอเอง และพื้นที่คำขอประทานบัตรที่ 1/2558 ด้านทิศใต้ติดกับพื้นที่กรรมสิทธิ์ซึ่งปัจจุบันใช้ประโยชน์ในการเพาะปลูกมันสำปะหลัง และด้านทิศตะวันตกติดกับเขตที่ดินกรรมสิทธิ์ของผู้ขอเอง ดังรูปที่ 1.3-3

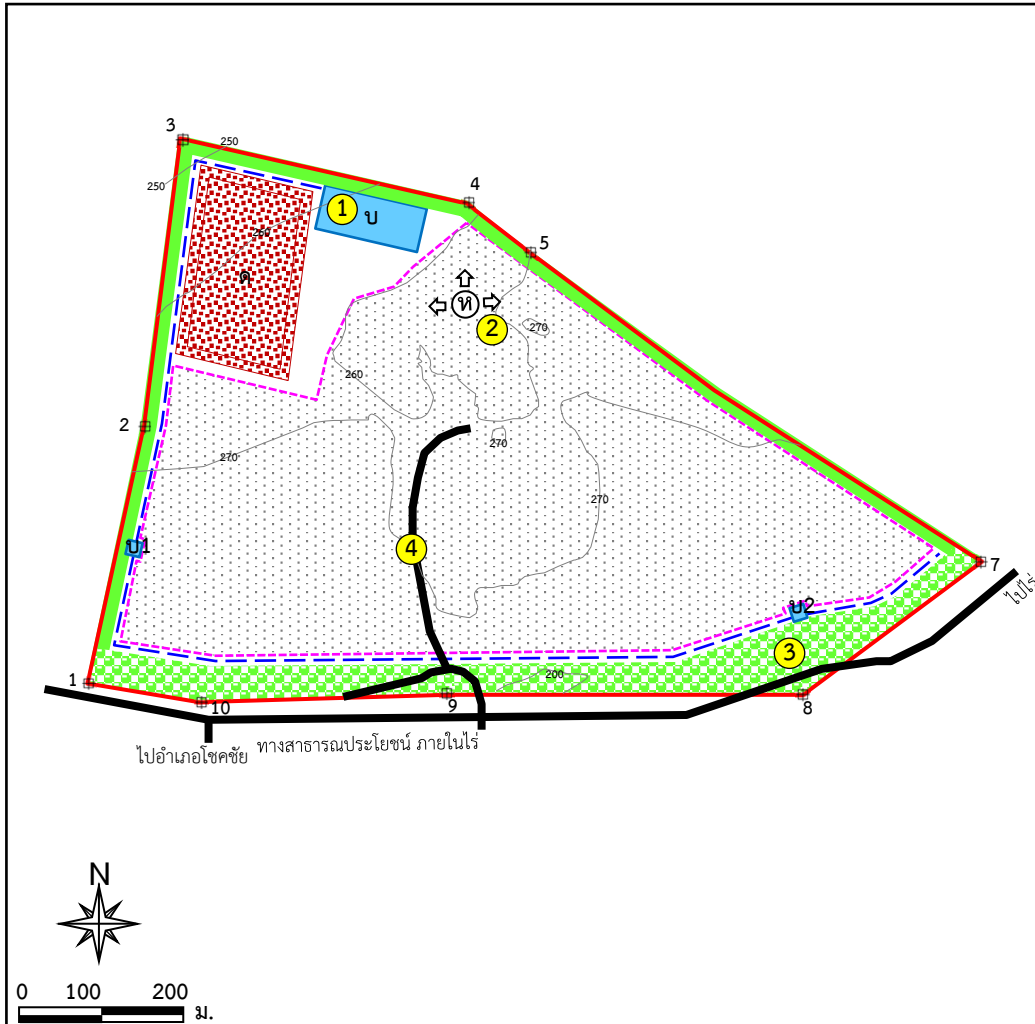
#### 1.4 แผนการดำเนินงานตามมาตรการป้องกันและแก้ไขผลกระทบสิ่งแวดล้อม

##### และมาตรการติดตามตรวจสอบผลกระทบสิ่งแวดล้อม

จากมาตรการป้องกันและแก้ไขผลกระทบสิ่งแวดล้อมและมาตรการติดตามตรวจสอบผลกระทบสิ่งแวดล้อมของโครงการ ตามหนังสือที่ วว 0804/14645 ลงวันที่ 10 พฤศจิกายน 2543 และตามหนังสือที่ ออก 0508/1041 ลงวันที่ 4 มีนาคม 2559

ทั้งนี้มาตรการติดตามตรวจสอบผลกระทบสิ่งแวดล้อม ตามหนังสือที่ วว 0804/14645 ลงวันที่ 10 พฤศจิกายน 2543 กำหนดให้ตรวจวัดปริมาณฝุ่นละอองรวม เสียง คุณภาพน้ำผิวดิน และคุณภาพน้ำใต้ดิน ปีละ 3 ครั้ง ในขณะที่มาตรการติดตามตรวจสอบผลกระทบสิ่งแวดล้อม ตามหนังสือที่ ออก 0508/1041 ลงวันที่ 4 มีนาคม 2559 กำหนดให้ตรวจวัดปีละ 2 ครั้ง พร้อมทั้งให้เพิ่มเติมการตรวจวัดปริมาณฝุ่นละอองขนาดเล็ก (PM-10) และให้ตรวจวัดความทึบแสง (Opacity) ดังนั้นการตรวจวัดคุณภาพสิ่งแวดล้อมจึงดำเนินการตามหนังสือที่ ออก 0508/1041 ลงวันที่ 4 มีนาคม 2559

สรุปแผนการติดตามตรวจสอบผลกระทบสิ่งแวดล้อม แผนการตรวจสอบการปฏิบัติตามมาตรการฯ และแผนการจัดส่งรายงานผลการปฏิบัติตามมาตรการฯ ของโครงการ ดังตารางที่ 1.4-1



## สัญลักษณ์ :

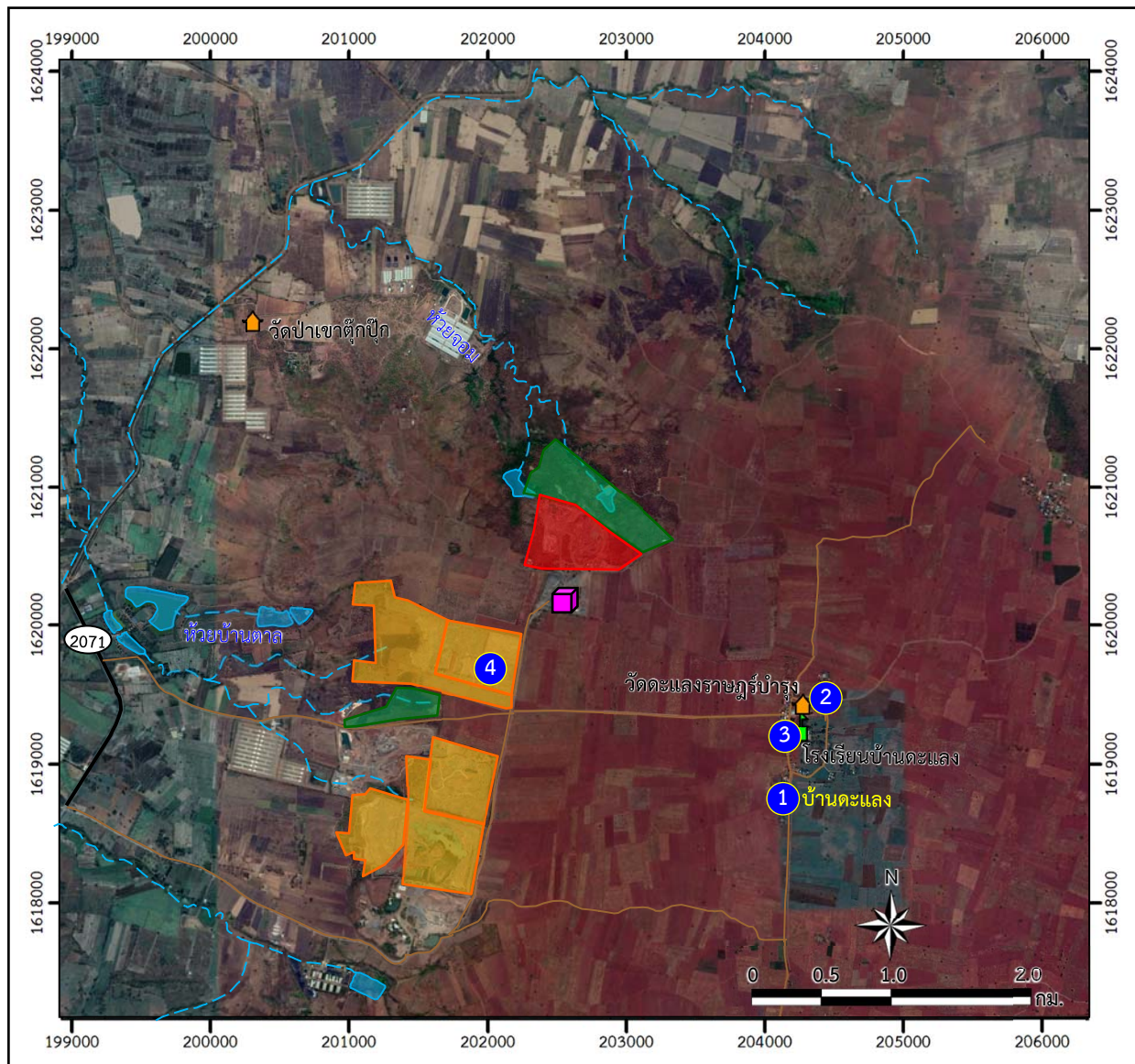
- พื้นที่โครงการ
- หมายเลขหลักหมายเขตเหมืองแร่
- แนวคูระบายน้ำ
- เส้นทางหลักในการทำเหมือง
- เส้นชั้นความสูง
- แนวคันทำนบกั้นดินอัดแน่นใช้เป็นแนวเวนระยะ 10 เมตร
- แนวคันทำนบกั้นดินอัดแน่นใช้เป็นแนวเวนระยะ 50 เมตร
- ที่เก็บกองเปลือกดินและเศษหิน
- ขอบเขตการทำเหมือง
- บ่อดักตะกอน
- ทิศทางการเดินทางหน้าเหมือง

ที่มา: ดัดแปลงจากแผนผังโครงการเหมืองแร่หินอุตสาหกรรมชนิดหินบะซอลต์ (เพื่ออุตสาหกรรมก่อสร้าง) ของนายประเสริฐ ศรีศิริภูรรัตน์ (2557) และการสำรวจภาคสนาม (พฤษภาคม 2567)




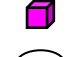

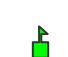


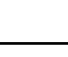
รูปที่ 1.3-2

แผนผังและสภาพการใช้ประโยชน์ที่ดินภายในโครงการ





#### สัญลักษณ์ :

-  พื้นที่โครงการ  
(ประทานบัตรที่ 28723/15655)
-  พื้นที่ประทานบัตรใกล้เคียง
-  พื้นที่คำขอประทานบัตรใกล้เคียง
-  โรงโม่หินของโครงการ
-  ทางหลวงหมายเลข 2071
-  ศาสนสถาน
-  สถานศึกษา
-  ทางน้ำ
-  ถนนสาธารณะ



ที่มา : ข้อมูลสารสนเทศภูมิศาสตร์ของกรมอุตสาหกรรมพื้นฐานและการเหมืองแร่ ([www.dpim.go.th](http://www.dpim.go.th), พฤษภาคม 2567), <https://www.google.co.th/maps> (เก็บภาพเมื่อวันที่ 17 พฤษภาคม 2567) และการสำรวจภาคสนาม (พฤษภาคม 2567)

รูปที่ 1.3-3

การใช้ประโยชน์ที่ดินโดยรอบโครงการ

ตารางที่ 1.4-1 แผนการดำเนินงานตามมาตรการป้องกันและแก้ไขผลกระทบสิ่งแวดล้อมและมาตรการติดตามตรวจสอบผลกระทบสิ่งแวดล้อมของโครงการ

การดำเนินงาน	ดัชนีที่ตรวจวัด	เดือนที่ดำเนินการ											
		ม.ค.	ก.พ.	มี.ค.	เม.ย.	พ.ค.	มิ.ย.	ก.ค.	ส.ค.	ก.ย.	ต.ค.	พ.ย.	ธ.ค.
<b>1. การติดตามตรวจสอบผลกระทบสิ่งแวดล้อม</b> <b>1.1 คุณภาพอากาศ จำนวน 4 จุด ได้แก่</b> - บ้านหนองโพธิ์ - โรงโม่หินของโครงการ - บริเวณชุมชนบ้านตะแลง - บ้านด่านกอโจด	- ปริมาณฝุ่นละอองรวม (TSP) - ปริมาณฝุ่นละอองขนาดเล็กไม่เกิน 10 ไมครอน (PM-10)												
<b>1.2 ค่าความทึบแสงจำนวน 1 จุด คือ</b> - โรงโม่หินของโครงการ	- ค่าความทึบแสง (Opacity)												
<b>1.3 ระดับเสียง จำนวน 4 จุด ได้แก่</b> - บ้านหนองโพธิ์ - โรงโม่หินของโครงการ - บริเวณชุมชนบ้านตะแลง - บ้านด่านกอโจด	- ระดับเสียงเฉลี่ย 1 ชั่วโมง ( $L_{eq\ 1\ hr}$ ) - ระดับเสียงเฉลี่ย 24 ชั่วโมง ( $L_{eq\ 24\ hr}$ ) - ระดับเสียงสูงสุด ( $L_{max}$ )												
<b>1.4 ความสั่นสะเทือน จำนวน 1 จุด คือ</b> - อ่างเก็บน้ำหนึ่ง	- ความถี่ (Frequency, Hz) - ความเร็วของอนุภาค (Peak Particle Velocity) - การขจัด (Displacement)												



ตารางที่ 1.4-1 (ต่อ)

การดำเนินงาน	ดัชนีที่ตรวจวัด	เดือนที่ดำเนินการ											
		ม.ค.	ก.พ.	มี.ค.	เม.ย.	พ.ค.	มิ.ย.	ก.ค.	ส.ค.	ก.ย.	ต.ค.	พ.ย.	ธ.ค.
1.5 คุณภาพน้ำผิวดิน จำนวน 2 จุด ได้แก่ - อ่างเก็บน้ำหนึ่ง - สระน้ำบ้านตะแลง	- ความเป็นกรด-ด่าง (pH) - ปริมาณสารแขวนลอย (Suspended Solids) - ปริมาณสารละลาย (Total Dissolved Solids) - ความกระด้าง (Hardness) - ความขุ่น (Turbidity) - ปริมาณซัลเฟต (Sulfate) - ปริมาณเหล็กกรวม (Total Iron)												
1.6 คุณภาพน้ำใต้ดิน จำนวน 1 จุด คือ - บ่อบาดาลบ้านด่านกอโจด	- ความเป็นกรด-ด่าง (pH) - ปริมาณสารแขวนลอย (Total Suspended Solids) - ปริมาณสารละลาย (Total Dissolved Solids) - ความกระด้าง (Hardness) - ความขุ่น (Turbidity) - ปริมาณซัลเฟต (Sulfate) - ปริมาณเหล็กกรวม (Total Iron)												

ตารางที่ 1.4-1 (ต่อ)

การดำเนินงาน	ดัชนีที่ตรวจวัด	เดือนที่ดำเนินการ											
		ม.ค.	ก.พ.	มี.ค.	เม.ย.	พ.ค.	มิ.ย.	ก.ค.	ส.ค.	ก.ย.	ต.ค.	พ.ย.	ธ.ค.
2. การตรวจสอบการปฏิบัติตามมาตรการฯ	- การดำเนินงานในช่วงเดือนมกราคม-มิถุนายน						■						
	- การดำเนินงานในช่วงเดือนกรกฎาคม-ธันวาคม												■
3. การจัดส่งรายงาน	- รายงานผลการดำเนินงานในรอบเดือนมกราคม-มิถุนายน							◆					
	- รายงานผลการดำเนินงานในรอบเดือนกรกฎาคม-ธันวาคม	จัดส่ง ◆	ม.ค. ของปีต่อไป										

หมายเหตุ : ■ การตรวจวัดคุณภาพสิ่งแวดล้อม  
■ การตรวจสอบการปฏิบัติตามมาตรการฯ  
◆ การจัดส่งรายงาน